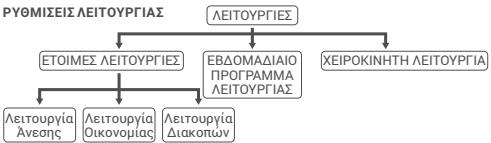


ΡΥΘΜΙΣΕΙΣ ΗΜΕΡΑΣ ΚΑΙ ΩΡΑΣ

- Όταν ο θερμοστάτης είναι ενεργοποιημένος, κρατήστε πατημένο το πλήκτρο "Εβδομαδιαίο Πρόγραμμα" για 3 δευτερόλεπτα.
- Στην πρώτη οθόνη που εμφανίζεται, η ένδειξη ώρα θα αναβοσβήνει. Μπορείτε να ορίσετε την ώρα με τα "Πάνω" και "Κάτω".
- Αφού ορίσετε την ώρα, το κουμπί "Επιλογή Θέρμανσης & Ψύξης" πρέπει να πατηθεί μία φορά. Για την ρύθμιση των λεπτών, η ένδειξη λεπτά θα αναβοσβήνει. Μπορείτε να ρυθμίσετε τα λεπτά με τα κουμπιά "Πάνω" και "Κάτω".
- Αφού ορίσετε τα λεπτά, το κουμπί "Επιλογή Θέρμανσης & Ψύξης" πρέπει να πατηθεί μία φορά για να ορίσετε την ημέρα της εβδομάδας.
- Η Δεύτερα έχει οριστεί ως πρώτη ημέρα της εβδομάδας και υποδεικνύεται με τον αριθμό "1".
- Νούμερα υποδεικνύουν τις ακόλουθες μέρες αντίστοιχα 2-Τρίτη, 3-Τετάρτη, 4-Πέμπτη, 5-Παρασκευή, 6-Σάββατο και 7-Κυριακή.
- Όταν ολοκληρωθεί η ρύθμιση, μπορείτε να εξέλθετε πατώντας το "Εβδομαδιαίο Πρόγραμμα" για 3 δευτερόλεπτα.



Ο θερμοστάτης δωματίου έχει 5 διαφορετικές λειτουργίες. 3 από αυτές (λειτουργίες άνεσης, οικονομίας και διακοπών) είναι έτοιμες λειτουργίες. Άλλοι τρόποι λειτουργίας είναι η χειροκίνητη λειτουργία και η εβδομαδιαία λειτουργία προγράμματος.

Στις έτοιμες λειτουργίες, οι τιμές θερμοκρασίας βασίζονται στις επιλογές του χρήστη που έχουν οριστεί στην αρχή. Η χειροκίνητη λειτουργία επιτρέπει στον θερμοστάτη χώρου να λειτουργεί μεταξύ της θερμοκρασίας που απαιτείται και ρυθμίζεται απευθείας από τον χρήστη. Η χειροκίνητη λειτουργία επιτρέπει στον θερμοστάτη χώρου να λειτουργεί εντός της θερμοκρασίας που απαιτείται και ρυθμίζεται απευθείας από τον χρήστη. Η εβδομαδιαία λειτουργία προγράμματος συνεχίζει να λειτουργεί σύμφωνα με το εβδομαδιαίο πρόγραμμα που καθορίστηκε από τον χρήστη.

Για να αλλάξετε τις τιμές της θερμοκρασίας από τις έτοιμες λειτουργίες:

- Πατήστε το κουμπί "Mode" για 3 δευτερόλεπτα ενώ ο θερμοστάτης χώρου είναι ανοιχτός.
- Η τιμή θερμοκρασίας λειτουργίας άνεσης θα εμφανιστεί. Μπορείτε να προσαρμόσετε την τιμή της θερμοκρασίας της λειτουργίας άνεσης πατώντας το "Πάνω" και "Κάτω".
- Όταν η ρύθμιση ολοκληρωθεί, μπορείτε να προσαρμόσετε την τιμή της θερμοκρασίας της λειτουργίας οικονομίας με το "Πάνω" και "Κάτω" πατώντας το κουμπί "Λειτουργία" ξανά.
- Μπορείτε να εξέλθετε από την οθόνη ρυθμίσεων πατώντας το κουμπί "Λειτουργία" για 3 δευτερόλεπτα.
- Για να αλλάξετε την χειροκίνητη λειτουργία θερμοκρασίας, πατήστε το κουμπί "Πάνω" ή "Κάτω" ενώ είστε στην κύρια οθόνη. Ο θερμοστάτης θα αλλάξει σε χειροκίνητη λειτουργία πατώντας μία φορά το "Πάνω" ή "Κάτω" κουμπί.
- Μπορείτε να πατήσετε το κουμπί "Λειτουργία" για να αλλάξετε σε άλλες λειτουργίες.

ΕΒΔΟΜΑΔΙΑΙΟ ΠΡΟΓΡΑΜΜΑ

Μπορείτε να ρυθμίσετε το πρόγραμμα λειτουργίας του θερμοστάτη χώρου με εβδομαδιαία λειτουργία. 7 διαφορετικές τιμές θερμοκρασίας μπορούν να οριστούν για κάθε ημέρα στο εβδομαδιαίο πρόγραμμα. Αυτές οι τιμές μπορούν να οριστούν σε οθόνες ρύθμισης θερμοκρασίας "P0-P6".

- Για να ορίσετε εβδομαδιαίο πρόγραμμα, πατήστε το κουμπί "Εβδομαδιαίο Πρόγραμμα" για 3 δευτερόλεπτα ενώ ο θερμοστάτης χώρου είναι ανοιχτός. Η ρύθμιση "Πρα, Λεπτά και Μέτρα" θα εμφανιστεί. Πατήστε το κουμπί "Επιλογή Θέρμανσης & Ψύξης" μέχρι να εμφανιστεί το μενού "Εβδομαδιαίο Πρόγραμμα" (P0).
- Οι μέρες της εβδομάδας θα αναβοσβήνουν στην οθόνη. Μπορείτε να εισάγετε την ρύθμιση εβδομαδιαίου προγράμματος αν ορίσετε το ίδιο πρόγραμμα για κάθε μέρα της εβδομάδας.
- Πατήστε το κουμπί "Πάνω" μία φορά αν θέλετε να ορίσετε ίδιο πρόγραμμα για το σαββατοκύριακο. Οι πρώτες πέντε ημέρες της εβδομάδας θα αναβοσβήνουν στην οθόνη.
- Πατήστε το κουμπί "Πάνω" μία φορά παραπάνω αν θέλετε να ορίσετε ίδιο πρόγραμμα μόνο για το σαββατοκύριακο. Οι δύο τελευταίες μέρες της εβδομάδας θα αναβοσβήνουν στην οθόνη.
- Πατήστε το κουμπί "Πάνω" μία ακόμη φορά αν θέλετε να ορίσετε το ίδιο πρόγραμμα για κάθε μέρα της εβδομάδας. Η 1η μέρα της εβδομάδας θα αναβοσβήνει στην οθόνη. Μπορείτε να αλλάξετε μεταξύ τους τις μέρες πατώντας το κουμπί "Πάνω". Πατήστε το κουμπί "Κάτω" για να αλλάξετε στην προηγούμενη ημέρα.
- Πατήστε το κουμπί "Εβδομαδιαίο Πρόγραμμα" μία φορά για να ορίσετε εβδομαδιαίο πρόγραμμα.

⑤

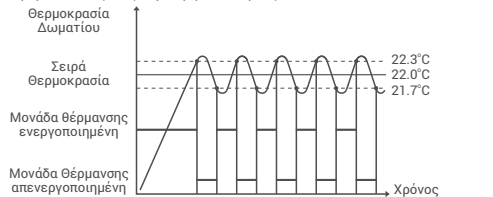
- "P0" θα αναβοσβήνει στην οθόνη. Ορίστε την τιμή της θερμοκρασίας από το "P0" πατώντας το κουμπί "Εβδομαδιαίο Πρόγραμμα" μία φορά ακόμη. Η ρύθμιση ώρας από το "P0" δεν μπορεί να αλλάξει καθώς είναι εργοστασιακή ρύθμιση.
- Πατήστε το κουμπί "Εβδομαδιαίο Πρόγραμμα" ξανά. Ο δείκτης της ημέρας θα αναβοσβήνει. Αν δεν αλλάξετε την ημέρα, πατήστε το κουμπί "Εβδομαδιαίο Πρόγραμμα" ξανά και αλλάξετε το σε "P1" ρύθμιση πατώντας το κουμπί "Πάνω".
- Πρώτα, η ρύθμιση της ώρας θα εμφανιστεί στην οθόνη. Όταν ολοκληρωσετε την ρύθμιση της ώρας, προσαρμόστε την ρύθμιση των λεπτών πατώντας το κουμπί "Εβδομαδιαίο Πρόγραμμα". Μετά την ρύθμιση των λεπτών, Πατήστε το κουμπί "Εβδομαδιαίο Πρόγραμμα" για να ορίσετε τιμή θερμοκρασίας.
- Ακολουθήστε τα ίδια βήματα για άλλες ρυθμίσεις προγράμματος.
- Όταν κάνετε όλες τις αλλαγές, Πατήστε το κουμπί "Εβδομαδιαίο Πρόγραμμα" για 3 δευτερόλεπτα για να αποθηκευτούν.

Σημείωση: Για να ελέγξετε το εβδομαδιαίο πρόγραμμα που έχει ορισθεί χωρίς να κάνετε αλλαγές, πατήστε το κουμπί "Εβδομαδιαίο Πρόγραμμα" μία φορά όταν ο θερμοστάτης είναι ενεργοποιημένος. Πατήστε το κουμπί "Πάνω" και "Κάτω" για να δείτε τις ημέρες, αλλάξετε το κουμπί "Λειτουργία" για να δείτε τις ρυθμίσεις μεταξύ "P0-P6".

ΘΕΡΜΟΣΤΑΤΗΣ ΔΩΜΑΤΙΟΥ ΛΟΓΙΚΗ ΛΕΙΤΟΥΡΓΙΑΣ

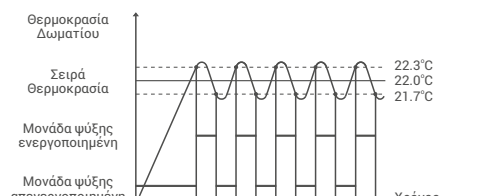
Λειτουργία Θέρμανσης

Ο θερμοστάτης δωματίου σας παίρνει τη μέση θερμοκρασία δωματίου των τελευταίων 40 δευτερολέπτων ως βάση. Εάν η θερμοκρασία δωματίου υπερβεί την θετική τιμή υπέρθεσης θερμοκρασίας που έχετε ορίσει, ο θερμοστάτης δωματίου θα σταματήσει τη μονάδα θέρμανσης. Αν πέσει κάτω από την αρνητική τιμή θερμοκρασίας υπέρθεσης, ο θερμοστάτης δωματίου σας θα ξεκινήσει τη μονάδα θέρμανσης. Έτσι, αυτό διασφαλίζει ότι η θερμοκρασία δωματίου παραμένει εντός ενός συγκεκριμένου εύρους.



Λειτουργία Ψύξης

Ο θερμοστάτης δωματίου σας παίρνει τη μέση θερμοκρασία δωματίου των τελευταίων 40 δευτερολέπτων ως βάση. Εάν η θερμοκρασία δωματίου είναι πάνω από την θετική τιμή υπέρθεσης θερμοκρασίας που έχετε ορίσει, το δωμάτιό σας ο θερμοστάτης θα ξεκινήσει τη μονάδα ψύξης. Αν πάει κάτω από την αρνητική τιμή θερμοκρασίας υπέρθεσης, ο θερμοστάτης δωματίου σας θα σταματήσει το μονάδα ψύξης. Έτσι, διασφαλίζει ότι η θερμοκρασία δωματίου παραμένει εντός ορισμένου εύρους.



Ο θερμοστάτης χώρου σας στένει το τελευταίο σήμα κατάστασης στο δέκτη κάθε 10 λεπτά. Έτσι, ο θερμοστάτης χώρου και ο δέκτης δουλεύουν συγχρονισμένα. Εάν το σήμα δεν μπορείς να φτάσει στον δέκτη από τον θερμοστάτη χώρου για 22 λεπτά, αντιλαμβάνεται ότι η σύνδεση είναι χαλασμένη και σταματάει την λειτουργία θέρμανσης/ψύξης για λόγους ασφαλείας. Επίσης, σε περιπτώσεις όπου η ηλεκτρική ενέργεια επιστέφει μετά από μία διακοπή ρεύματος, ο δέκτης δεν λειτουργεί την μονάδα θέρμανσης/ψύξης μέχρι το σήμα λειτουργίας να φτάσει από τον θερμοστάτη χώρου. Οστόσο, σε αυτήν την περίπτωση, αν ο θερμοστάτης χώρου συνεχίζει να λειτουργεί κανονικά, θα συνεχίσει να δουλεύει καταλλήλως χωρίς καμία ανάγκη για παρέμβαση καθώς στέλνει σήμα κατάστασης στον δέκτη κάθε δέκα λεπτά.

ΣΥΧΝΕΣ ΕΡΩΤΗΣΕΙΣ

- Είναι ο θερμοστάτης δωματίου μου συμβατός με τη μονάδα θέρμανσης / ψύξης μου;
- Εάν η μονάδα θέρμανσης/ψύξης έχει συνδέσεις on-off, το δωμάτιό σας ο θερμοστάτης είναι συμβατός. Μπορείτε να βρείτε πληροφορίες για το δικό σας μονάδα θέρμανσης / ψύξης από τη μονάδα θέρμανσης / ψύξης που λειτουργεί εγχειρίδιο ή από το σέρβις της μονάδας θέρμανσης/ψύξης.

⑥

- Πώς θα συνδέσω τον θερμοστάτη δωματίου μου στη μονάδα θέρμανσης / ψύξης;
- Συνιστούμε τη σύνδεση μεταξύ του θερμοστάτη δωματίου σας και η μονάδα θέρμανσης/ψύξης θα πρέπει να είναι κατασκευασμένη από επαγγελματίες ειδικευμένα άτομα.
- Το καλώδιο 2x0,75 mm είναι αρκετό για τον θερμοστάτη δωματίου – σύνδεση της μονάδας θέρμανσης/ψύξης. Συνδέστε το ένα άκρο του ζεύγους καλωδίων στη σύνδεση του θερμοστάτη δωματίου ακροδέκτες που αναφέρονται στο εγχειρίδιο χρήσης της μονάδας θέρμανσης/ψύξης. Συνδέστε το άλλο άκρο του ζεύγους καλωδίων στις εισόδους COM και NO του τερματικό μέσα στην κρεμάστρα τοίχου του θερμοστάτη δωματίου όπως φαίνεται στο Ενότητα "ΔΙΑΓΡΑΜΜΑ ΚΑΛΩΔΙΩΣΗΣ ΘΕΡΜΟΣΤΑΤΗ ΔΩΜΑΤΙΟΥ". Η κατεύθυνση των άκρων του καλωδίου δεν έχει σημασία.

ΔΗΛΩΣΗ ΣΥΜΜΟΡΦΩΣΗΣ

Μάρκα : GENERAL Life
 Όνομα προϊόντος : ARUNA 300S RF
 Τύπος προϊόντος : Ψηφιακός θερμοστάτης δωματίου
 Συμβατές οδηγίες Radio and Telecommunications Terminal Equipment Regulation 2014/53/EU (ETSI EN 301 489-1 V2.2.3 (2019-11), ETSI EN 301 489-1 V3.2.4 (2020-09), EN 300 220-1 V3.1.1, EN 300 220-2 V3.2.1 (2018-06), EN 62479:2010, EN 62368-1:2014+A11:2017) Electromagnetic Compatibility Regulation 2014/30/EU (ETSI EN 301 489-1 V2.2.3, ETSI EN 301 489-3 V2.1.1) Low Voltage Directive 2014/35/EU (EN 60730-2:9)
 Συμπληρωματικές πληροφορίες: Το αναφερόμενο προϊόν μπορεί να χρησιμοποιηθεί σε συνδυασμό με μονάδες θέρμανσης/ψύξης με έξοδο on/off, ενώ η συμβατότητα με την Οδηγία καλύπτει μόνο το προϊόν.

ΟΡΟΙ ΕΓΓΥΗΣΗΣ

- 1-Η Εγγύηση ξεκινά από την ημερομηνία παράδοσης των συσκευών και των εξαρτημάτων και εγγυάται τυχόν κατασκευαστικά ελαττώματα για 2 χρόνια.
- 2-Οι συσκευές και εξοπλισμός παραδίδονται στους πελάτες σε λειτουργία. Η τοποθέτηση και άλλες συνδέσεις πραγματοποιούνται με επιπλέον χρέωση για την κάθε υπηρεσία.
- 3-Οι συσκευές συντηρούνται και επισκευάζονται στο εργοστάσιό μας και θα πρέπει να αποστέλλονται μέσω της συμβεβλημένης εταιρίας μεταφορών. Για υπηρεσίες εκτός του εργοστασίου, η μεταφορά και η στέγαση του προσωπικού εξυπηρέτησης καλύπτονται από τους πελάτες. Οι υπερωρίες προστίθενται στο τέλος υπηρεσίας και εισπραττόνται ως έσοδα σε μετρητά.
- 4-Η συντήρηση των συσκευών και του εξοπλισμού πραγματοποιούνται στο εργοστάσιό μας. Για τη συντήρηση των συσκευών, οι τιμές των ταξιδιών μετ' επιστροφής καλύπτονται από τους πελάτες.
- 5-Εάν οι συσκευές παρουσιάσουν δυσλειτουργία στη διάρκεια της εγγύησης, οι συσκευές θα επισκευάζονται στο εργοστάσιο μας για να μαζευθούν ποιος ευθύνεται (κατασκευαστής ή πελάτης) και θα ενημερώσουμε σχετικά το χρήστη μέσω επιστολής.
- 6-Για τις συσκευές, οι οποίες παρουσίασαν δυσλειτουργία κατά τη διάρκεια της εγγύησης και διαπιστώθηκε ότι είναι ευθύνη του κατασκευαστή, ο πελάτης μπορεί να απαιτήσει νέο προϊόν ή επισκευή, ενώ όλες οι σχετικές δαπάνες θα καλυφθούν από τον κατασκευαστή, εφόσον αυτό το κόστος δεν είναι υψηλότερο από την αξία της συσκευής.
- 7-Μετά τον έλεγχο της δυσλειτουργίας και αν εντοπιστεί ότι είναι λάθος του πελάτη, το κόστος επισκευής της συσκευής που εξακολουθεί να είναι σε εγγύηση, θα είναι ευθύνη του πελάτη.
- 8-Οι πελάτες θα πρέπει να γνωρίζουν τις ζημιές (εάν υπάρχουν) του προϊόντος και να ειδοποιούν σχετικούς τον κατασκευαστή από την ημερομηνία έναρξης της διάρκειας της εγγύησης. Εάν ο πελάτης δεν προειδοποιήσει τον κατασκευαστή ενώ γνώριζε τη ζημία, ο πελάτης χάνει τα δικαιώματα του άρθρου 6.
- 9-Οι συσκευές και ο εξοπλισμός πρέπει να χρησιμοποιούνται όπως καθορίζεται στο Εγχειρίδιο Χρήσης, ενώ αν δεν χρησιμοποιούνται όπως ορίζεται, τα προϊόντα δεν καλύπτονται από την εγγύηση.
- 10-Εάν τα προϊόντα έχουν υποστεί ζημιά, γδαρσίματα ή είναι ραγιωμένα από τον πελάτη, τότε τα προϊόντα θα είναι εκτός εγγύησης.
- 11-Βλάβες/Δυσλειτουργίες που θα προκύψουν λόγω χρήσης συσκευών και εξοπλισμού άλλων κατασκευαστών και μοντέλων χωρίς γνώση του κατασκευαστή δεν καλύπτονται από την εγγύηση.
- 12-Η προκύπτουσα καταστροφή εξαιτίας της λειτουργίας σε υγρούς και άξινων χώρους και ως αποτέλεσμα της κορυφαίας και της οξειδωσίας δεν καλύπτονται από την εγγύηση.
- 13-Οι ζημιές κατά τη μεταφορά δεν καλύπτονται από την εγγύηση. Οι πελάτες μπορούν να ασφαλίσουν τη μεταφορά.
- 14-Οι ζημιές λόγω της τάσης του δικτύου δεν καλύπτονται από την εγγύηση.
- 15-Ζημιές λόγω ανωτέρας βίας, όπως η πλημμύρα, ο σεισμός, η πυρκαγιά κ.λπ., δεν καλύπτονται από την εγγύηση.
- 16-Όλα τα μέρη του προϊόντος είναι υπό την εγγύηση της εταιρείας μας.
- 17-Αν το προϊόν υποστεί κάποια βλάβη και επιδιορθωθεί κατά τη διάρκεια της εγγύησης, η διάρκεια της επισκευής προστίθεται στη διάρκεια της εγγύησης. Η

⑦

επισκευή των προϊόντων δεν μπορεί να υπερβαίνει τις 20 εργάσιμες ημέρες. Αυτή η προθεσμία ξεκινά όταν τα προβλήματα του προϊόντος γνωστοποιούνται

⑧